

文藻外語大學國際事務系 113 學 年度入學學生

學生手冊



姓名：_____

學號：_____

啟用日期：_____

國際事務系



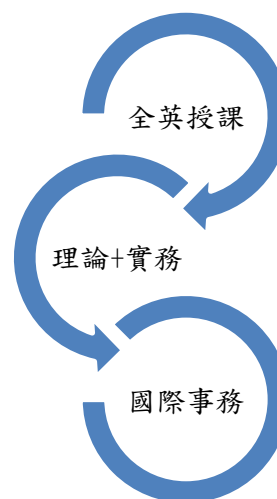
Table of Contents

國際事務系	3
系提供的專業	3
系專業師資	4
國際事務系學生	5
學生應具備的特質	5
畢業後應具備的專業	6
四年生涯	7
校級重要活動	7
院級重要活動	
系級重要活動	7
專業習得	9
課程地圖	9
修課紀錄	10
一年級修課紀錄	10
二年級修課紀錄	11
三年級修課紀錄	12
四年級修課紀錄	13
科目學分表、修課規定	14
專業證照	16
實習課程(含海外實習機會).....	16
系上推薦的課外活動	24
國際交流	25
系級交換生機會	25
校級交換生機會	27
系、校級交換及短期國外交流統計	28
升學就業	30
畢業出路	30
系友職涯發展	31
協同教學	32
就業博覽會	33

系的自我設定

系提供的專業

做為全國技專校院中唯一的國際事務系，
一直以來，本系堅持以全英語教導國際事務專業課程，以國際文化為底蘊，培育學生優越之英語能力與國際事務實務知能，從而具備國際就業競爭力。



本系的特色有三：在教學上，以廣泛國際事務知識為導向、紮實外語能力為基礎，強調國際文化視野；在實務上，強調理論與實務的結合，以及探究國際文化事務、國際政治與國際經濟等三個層面的整合性互動與交互影響；在教師的整備上，則著重產學合作與學術研究，與本系之發展目標、課程規劃及學生發展（證照與就業類別），能相互連結、環環相扣。

系專業師資

姓名	學術專長	最高學歷	教授課程
莊慧玲老師	經濟	美國俄亥俄州立大學經濟學博士	經濟學
傅庸老師	政治文化	佛萊堡大學哲學博士、伯恩大學歷史學博士	文化政治與社會
許淮之老師	經濟商業	國立中山大學企業管理研究所博士	社會創新與社會創業精神、社會企業、管理組織與策略、行銷策略
陳玉珍老師	經濟政治	英國赫爾大學政治與國際研究博士	創意與創業、經濟政策。
賴文儀老師	政治經濟	紐約州立大學奧本尼分校國際關係博士	國際法概論、中國政經與社會發展。
謝仁和老師	經濟政治	國立中山大學中國與亞太區域研究所博士	中國與國際經濟、全球產業分析。
林建宏老師	政治經濟	匹茲堡大學公共與國際事務博士	國際事務英文閱讀、研究方法論概論。
李宇軒老師	文化政治	英國諾丁漢全特國際文化研究博士	國際文化研究導論、跨文化溝通。
吳紹慈老師	經濟商業	國立政治大學企業管理研究所博士	企業管理概論、經濟學。
焦源鳴老師	政治經濟	德國卡薩爾大學經濟及社會科學博士	政治學、台灣政經發展。
張競老師	政治	英國赫爾大學政治學博士	國際關係、國家安全、海權理論、軍事戰略、論述分析、編譯管理

對學生的設定

學生應具備的特質

本系課程教學的核心，建基於「系本位課程」與「學生本位能力」的設計理念，主要體現在三個方面：



第一，形塑學生的博雅通識涵養：強調

吳甦樂精神，以全校全人與通識教育課程與本系國際文化課程，陶冶學生博雅通識的涵養；

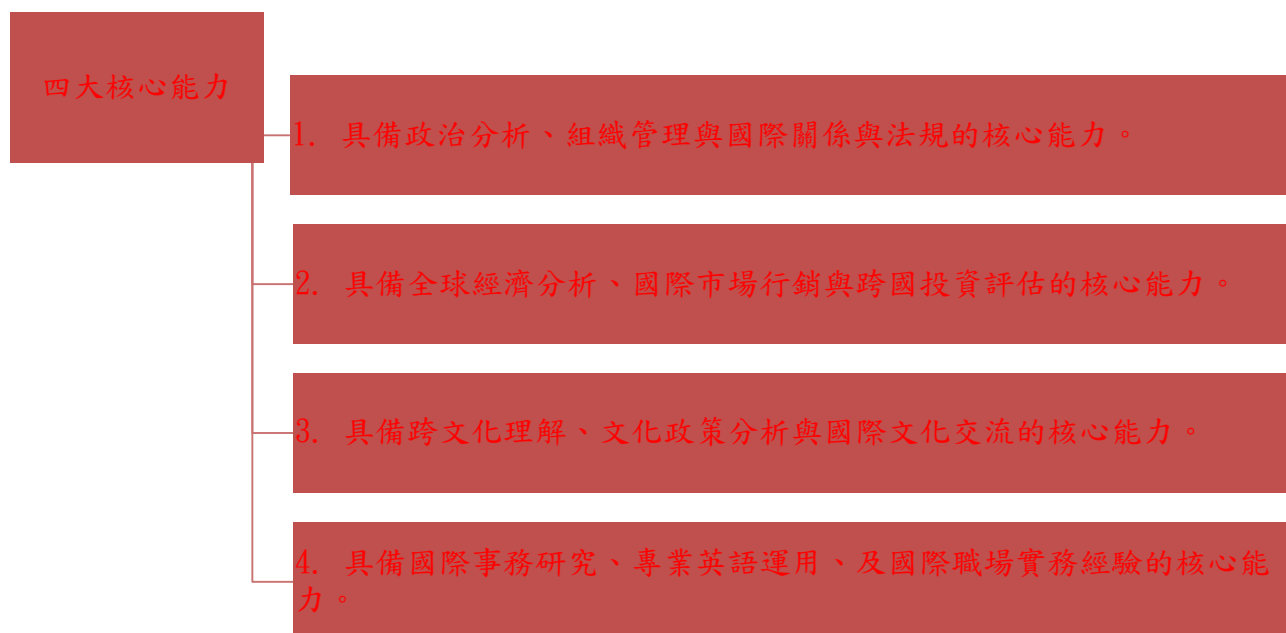
第二，培養學生優秀外語表達能力：著重英文，以全校 24 學分共同英文課程與本系全英語授課的專業課程，砥礪學生英語溝通的膽識與能力；

第三，建立學生對國際事務的高敏感度：以本系國際文化、國際政治、國際經濟課程，加上本系專業基礎批判思考課程 33 學分，例如「研究方法論概論」、「個案訪談與質化分析」、「調查設計與應用設計」...等，奠基學生以英文聽說讀寫國際事務全球專業能力。

因此，本系期許同學能擁有「國際事務高敏感度」、「優秀外語能力」及「善用資源主動學習」等先備能力或特質。

畢業後應具備的專業

本系培育目標為培養學生成為「具備文化與外語特色」的國際政治經濟人才，為達成此一立系的最重要使命，本系特別著重全人教育、英語與國際事務專業知識的綜合陶冶。因此，在教學上，都會包含國際事務領域等知能，融入各課程的教學設計中；透過四年的專業訓練，預計將使同學具備以下四大核心能力：



四年生涯

校級重要活動



大專校院英語能力測驗 (CSEPT)

(每年4月份，實際日期以教務處公告為主)

大專校院英語能力測驗 (CSEPT) 為本校日間部重要英語能力指標，不僅是共同英文分班依據，也是英文畢業門檻，在學期間在未達英文畢業門檻前，每學年均須參加本測驗。

院級重要活動



檢測目的

「培力英檢」(BESTEP) 為國內首次專為大專校院學生量身打造的英語測驗，針對國內大專校院學生之求學、就業需求量身設計，目的在了解大學生英語能力現況、追蹤其英語學習成效，並回饋大專校院英語課程之教學，連結測驗、教學、學習，讓三者之間能產生正向的循環。



測驗特色

首次針對國內大專校院學生研發之學術英語導向能力檢測。著重評量通用學術英語及相關學習與職場情境之英語溝通能力。對接 CEFR 國際通用之語言能力架構。

測驗程度跨 CEFR A2 (初級) 至 B2 (中高級)，有效區分學生程度，不需分級報考。

系級重要活動



English Corner (一年級學生皆須參加)

將大一學生分組，由大三大四學長姐帶領，於課外時間進行不同主題討論，從新聞、國際時事、生活趣聞... 等各方面，以英文進行討論，思辨及發表看法。培養學生可用的生活英文能力，而非只有考試英文能力。另培養各年級的小老師，組成英文聊天小組，在課堂外進行英文對談。



國際事務論壇 (三年級及四年級學生皆須參加)

本論壇以全英語進行。為強化學生國際事務自主學習能力，邀請講者探討世界各區域政治、經濟、文化議題。在國際事務的範疇，以區域研究之概念，邀請專家學者從政治、法律、文化探討當前國際上發生之各項議題，讓學生對於國際事務現狀有更全面的認知。

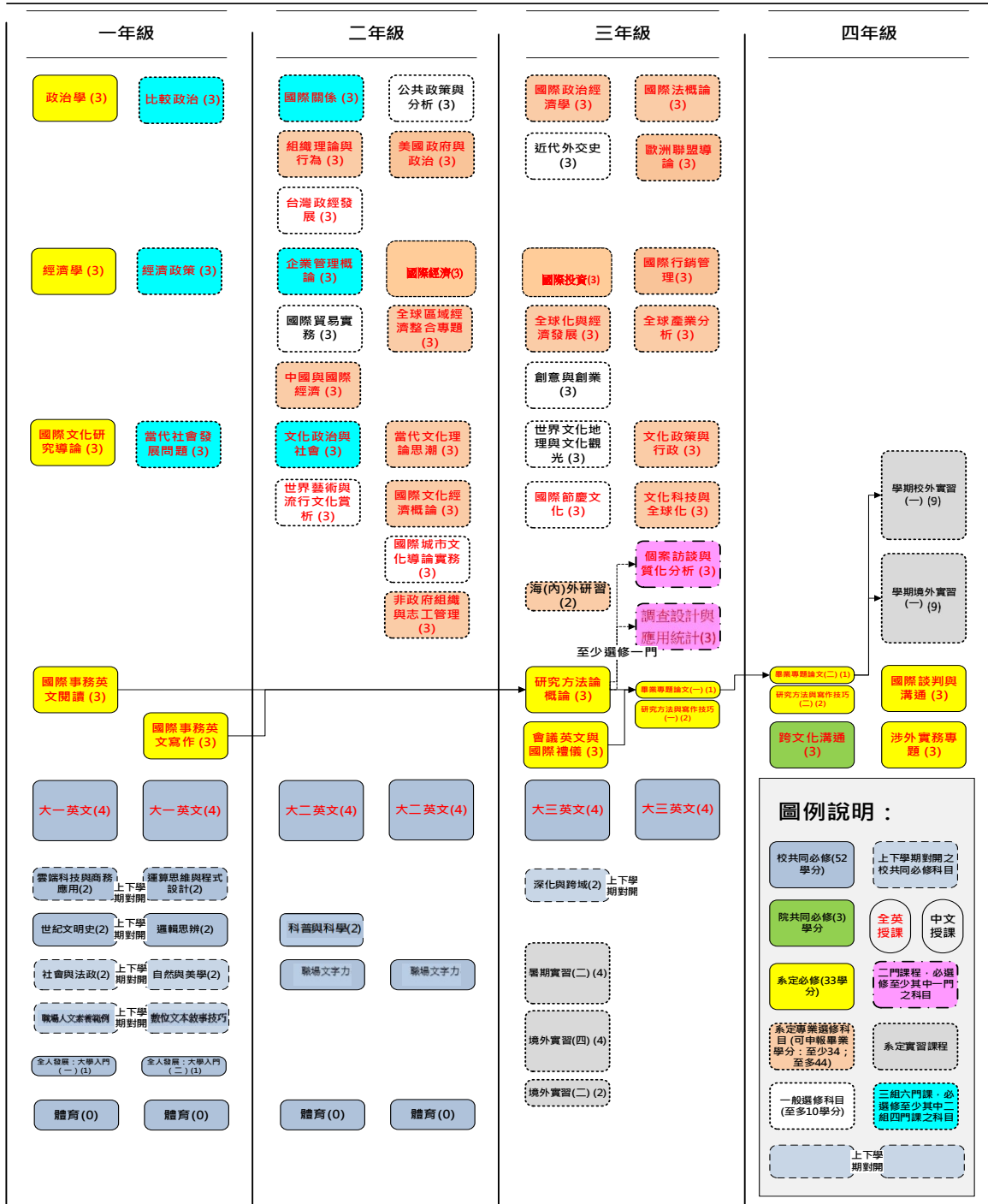


畢業論文發表會 (四個年級學生皆須參加)

邀請本系專任教師及校外教師共同參與，檢視畢業班學生們四年來之學習成效。本活動將以全英文模式進行。畢業論文發表小會(每年11月)結束後將選出12-15名優秀學生進入大會。大會時間地點為每年12月，於國璽會議廳舉行論文發表會，屆時將邀請產業界人士及家長到場觀摩，展現學習成效。

課程地圖

國際事務系 113 學年度入學學生適用之學分科目表課程進路流程圖



修課紀錄

一年級修課紀錄

必選修	科目	第一學年				備考
		上學期		下學期		
		學分	修課紀錄	學分	修課紀錄	
校必修	大一英文	4		4		
校必修	全人發展：大學入門(一)	1				
校必修	全人發展：大學入門(二)			1		
校必修	雲端科技與商務應用	2		(2)		一年級上下學期對開
校必修	運算思維與程式設計	(2)		2		一年級上下學期對開
校必修	核心課程：世界文明史	2				一、二年級上下學期開課
校必修	核心課程：邏輯思辨			2		一、二年級上下學期開課
校必修	通識學群：社會與法政	2				一、二、三年級上下學期開課
校必修	通識學群：自然與美學			2		一、二、三年級上下學期開課
校必修	體育(一)	2		0		
校必修	體育(二)	0		2		
校必修	職場人文素養範例選讀	2		(2)		
校必修	數位文本敘事技巧	(2)		2		
系必修	國際文化研究導論	3				全英文授課
系必修	政治學	3				全英文授課
系必修	經濟學	3				全英文授課
系必修	G01 國際事務英文閱讀	3				全英文授課
系必修	G02 國際事務英文寫作			3		全英文授課
系專業選修	P01 比較政治			3		全英文授課
系專業選修	E01 經濟政策			3		全英文授課
系專業選修	C01 當代社會發展問題 ¹			3		全英文授課

課程分類	第一學年修課結果統計					
	一上 (a)	一下 (b)	本學年 (c) = (a)+(b)	各學年累計學分數 (d)	四年需修學分數 (e)	離畢業尚差學分數 (e)-(d)
校必修					52	
系必修 (含院必修 3 學分)					36	
選修	專業選修				40 ²	
	一般選修					
合計					128	
輔系、雙主修它系要求學分 ³						
畢業門檻					至少 1 項	
	證照 ⁴				至少 240 分	
	大學英檢 ⁵				或進步 60 分以上	

¹ 必須修讀並通過 (C01+C02)、(P01+P02) 或 (E01+E02) 等三組 6 門課中之二組 4 門課。

² 選修學分共 40 學分，其中認為畢業學分的專業選修最少 36、最多 40，一般選修則最多 6。

³ 此項學分要求，依據各系規定辦理，請自行追蹤紀錄。

⁴ 畢業前至少要有一項系上認可之證照，請自行追蹤登記。

⁵ 本系學生英檢畢業門檻採取二套標準：1. 大學校院英語能力測驗第 2 級 240 分；2. 入學時第一次大學校院英語能力測驗第 2 級未達 180 分者，進步 60 分以上。

二年級修課紀錄

必選修	科 目	第二學年				備 考
		上學期		下學期		
		學分	修課紀錄	學分	修課紀錄	
校必修	大二英文	4		4		
校必修	通識學群：科普與科學	2				一、二、三年級上下學期開課
校必修	職場文字力	2		(2)		二年級上下學期對開
系專業選修	C02 文化政治與社會	3		4		全英文授課
系專業選修	中國與國際經濟	3				全英文授課
系專業選修	組織理論與行為	3				全英文授課
系專業選修	E02 企業管理概論	3				全英文授課
系專業選修	P02 國際關係	3				全英文授課
系專業選修	國際經濟			3		全英文授課
系專業選修	全球區域經濟整合專題			3		全英文授課
系專業選修	非政府組織與志工管理			3		全英文授課
系專業選修	當代文化理論與思潮			3		全英文授課
系專業選修	國際文化經濟概論			3		全英文授課
系專業選修	美國政府與政治			3		全英文授課
系一般選修	世界藝術與流行文化賞析	3				全英文授課
系一般選修	台灣政經發展	3				全英文授課
系一般選修	國際貿易實務	3				
系一般選修	國際城市文化導覽實務			3		全英文授課
系一般選修	公共政策與分析			3		

課程分類	第二學年修課結果統計					
	二上 (a)	二下 (b)	本學年 (c) = (a)+(b)	各學年累 計學分數 (d)	四年需修 學分數 (e)	離畢業尚 差學分數 (e)-(d)
校必修					52	
系必修 (含院必修 3 學分)					36	
選 修	專業選修				40	
	一般選修					
合 計					128	
輔系、雙主修它系要求學分						
證照					至少 1 項	
畢業門檻					至少 240 分 或進步 60 分以上	

三年級修課紀錄

必修	科目	第三學年				備考
		上學期		下學期		
		學分	修課紀錄	學分	修課紀錄	
校必修	大三英文	4		4		
校必修	通識學群：深化與跨域	2		(2)		三年級上下學期開課
系必修	G03 會議英文與國際禮儀	3				全英文授課
系必修	G04 研究方法論概論	3				全英文授課
系必修	G05 畢業專題論文(一)			1		全英文授課
系必修	G05 研究方法與寫作技巧(一)			2		全英文授課
系專業選修	國際政治經濟學	3				全英文授課
系專業選修	國際投資	3				全英文授課
系專業選修	全球化與經濟發展	3				全英文授課
系專業選修	海(內)外研習	2				
系專業選修	全球產業分析			3		全英文授課
系專業選修	文化政策與行政			3		全英文授課
系專業選修	文化科技與全球化			3		全英文授課
系專業選修	國際法概論			3		全英文授課
系專業選修	國際行銷管理			3		全英文授課
系專業選修	歐洲聯盟導論			3		全英文授課
系專業選修	G06 個案訪談與質化分析 ⁶			3		全英文授課
系專業選修	G07 調查設計與應用統計			3		全英文授課
系一般選修	近代外交史	3				
系一般選修	世界文化地理與文化觀光	3				
系一般選修	國際節慶文化	3				全英文授課
系一般選修	創意與創業	3				
實習課程	暑期實習(二)	4				320 小時
實習課程	境外實習(二)	2				72 小時
實習課程	境外實習(四)	4				144 小時

課程分類	第三學年修課結果統計					
	三上 (a)	三下 (b)	本學年 (c) = (a)+(b)	各學年累 計學分數 (d)	四年需修 學分數 (e)	離畢業尚 差學分數 (e)-(d)
校必修					52	
系必修 (含院必修 3 學分)					36	
選修	專業選修				40	
	一般選修					
合計					128	
輔系、雙主修它系要求學分						
證照					至少 1 項	
畢業門檻					至少 240 分 或進步 60 分以上	

⁶ G06 或 G07 等二門課，必須至少選修一門。

科目學分表、修課規定

日四技國際事務系科目學分表																			
113學年度入學適用 113.05.07校課程委員會議通過 113.05.21教務會議通過																			
科目類別	科目名稱	總學分數	授課時數												備註				
			第一學年				第二學年				第三學年					第四學年			
			上	下	上	下	上	下	上	下	上	下	上	下					
學分數	授課時數	學分數	授課時數	學分數	授課時數	學分數	授課時數	學分數	授課時數	學分數	授課時數	學分數	授課時數						
校共同必修科目	大一英文	8	8	4	4	4	4												
	大二英文	8	8					4	4	4	4								
	大三英文	8	8									4	4	4	4				
	全人發展：大學入門(一)	1	1	1	1														
	全人發展：大學入門(二)	1	1			1	1												
	雲端科技與商務應用	2	2	2	2	(2)	(2)												
	運算思維與程式設計	2	2	(2)	(2)	(2)	(2)												
	世界文明史	2	2	2	2	(2)	(2)	(2)	(2)	(2)	(2)								
	邏輯思辨	2	2	(2)	(2)	2	2	(2)	(2)	(2)	(2)								
	社會與法政	2	2	2	2	(2)	(2)	(2)	(2)	(2)	(2)	(2)	(2)						
	自然與美學	2	2	(2)	(2)	2	2	(2)	(2)	(2)	(2)	(2)	(2)						
	科普與科學	2	2	(2)	(2)	(2)	(2)	(2)	(2)	(2)	(2)	(2)	(2)						
	深化與跨域	2	2								2	2	(2)	(2)					
	體育	4	4	2	2	2	2												
	職場人文素養範例選讀	2	2	2	2														
數位文本敘事技巧	2	2			2	2													
職場文字力	2	2					2	2	(2)	(2)									
合計	52	52	15	15	15	15	8	8	4	4	6	6	4	4					
跨文化溝通	3	3												3	3				
合計	3	3																	
系訂必修科目	國際文化研究導論	3	3	3	3														
	政治學	3	3	3	3														
	經濟學	3	3	3	3														
	國際事務英文閱讀	3	3	3	3														
	國際事務英文寫作	3	3			3	3												
	會議英文與國際禮儀	3	3							3	3								
	研究方法論概論	3	3							3	3								
	畢業專題論文(一)	1	1									1	1						
	研究方法與寫作技巧(一)	2	2									2	2						
	畢業專題論文(二)	1	1											1	1				
	研究方法與寫作技巧(二)	2	2											2	2				
	國際談判與溝通	3	3											3	3				
涉外實務專題	3	3											3	3					
合計	33	33	12	12	3	3	0	0	0	0	6	6	3	3	3				
系訂專業選修	比較政治	3	3			3	3												
	經濟政策	3	3			3	3												
	當代社會發展問題	3	3			3	3												
	文化政治與社會	3	3					3	3										
	中國與國際經濟	3	3					3	3										
	組織理論與行為	3	3					3	3										
	企業管理概論	3	3					3	3										
	國際關係	3	3					3	3										
	國際經濟	3	3							3	3								
	全球區域經濟整合專題	3	3							3	3								
	非政府組織與志工管理	3	3							3	3								
	當代文化理論與思潮	3	3							3	3								
	國際文化經濟概論	3	3							3	3								
	美國政府與政治	3	3							3	3								
	國際政治經濟學	3	3								3	3							
	國際投資	3	3								3	3							
	全球化與經濟發展	3	3								3	3							
	海(內)外研習	2	2							2	2								
	全球產業分析	3	3									3	3						
	文化政策與行政	3	3									3	3						
文化科技與全球化	3	3									3	3							
國際法概論	3	3									3	3							
國際行銷管理	3	3									3	3							
歐洲聯盟導論	3	3									3	3							
個案訪談與質化分析	3	3									3	3							
調查設計與應用統計	3	3									3	3							

一般選修	世界藝術與流行文化賞析	3	3					3	3										全英文授課
	台灣政經發展	3	3					3	3										全英文授課
	國際貿易實務	3	3					3	3										
	國際城市文化導覽實務	3	3							3	3								全英文授課
	公共政策與分析	3	3							3	3								
	近代外交史	3	3									3	3						
	世界文化地理與文化觀光	3	3										3	3					
	國際節慶文化	3	3										3	3					全英文授課
	創意與創業	3	3										3	3					
實習課程	暑期實習(二)	4	-									4	-						實習320小時
	境外實習(二)	2	-									2	-						實習72小時
	境外實習(四)	4	-									4	-						實習144小時
	職場體驗實習(一)	1	-														1	-	實習36小時
	學期校外實習(一)	9	-													9	-		實習4.5個月
	學期校外實習(二)	9	-														9	-	實習4.5個月
	學期境外實習(一)	9	-											9	-				實習4.5個月
學期境外實習(二)	9	-													9	-		實習4.5個月	

※畢業總學分為128學分：校共同必修52學分+院共同必修3學分+系訂必修33學分+系訂專業選修34學分+一般選修6學分。

◎系定必修33學分之修課規定如下：

1.修讀「畢業專題論文(二)」與「研究方法與寫作技巧(二)」前，必須修讀並通過「畢業專題論文(一)」。

◎系定專業選修科目34學分之修課規定如下：

1.學生必須修讀並通過(「當代社會發展問題」+「文化政治與社會」)、(「比較政治」+「國際關係」)或(「經濟政策」+「企業管理概論」)等三組6門課中之二組4門課。

2.修讀並通過「個案訪談與質化分析」或「調查設計與應用統計」等2門課目之任1門。

◎一般選修科目10學分之修課規定與其他注意事項：

1.一般選修學分，除了必須符合上列所述各項規定外，原則上，可採計其他本系開設的各項專業選修、一般選修與實習課程或他系所開設與國際事務相關之科目學分(選修他系課程時，請先參照系上公告或洽系辦公室)。

2.學生英文能力如達到CEFR (The Common European Framework of Reference for Languages) C2 level，並有相關語檢證照者，得免選修「國際事務英文閱讀」與「國際事務英文寫作」，其所屬之6學分，得以其他相關國際事務之課程，抵免之。

3.畢業前須取得系上列出之證照至少1張。

4.各項實習內容如下：

(1)「暑期實習(二)」為4學分，實習320小時課程。本課程之4學分，可以認為系專業選修學分。

(2)「境外實習(四)」為4學分，實習144小時課程。本課程之4學分，可以認為系專業選修學分。

(3)「境外實習(二)」為2學分，實習時數72小時。本課程之2學分，可以認為系一般選修學分。

(4)「學期校外實習(一)」、「學期校外實習(二)」為9學分，實習時數4.5個月。本課程之9學分，可以認為系專業選修學分。

(5)「學期境外實習(一)」、「學期境外實習(二)」為9學分，實習時數4.5個月。本課程之9學分，可以認為系專業選修學分。

(6)「職場體驗實習(一)」為1學分，實習時數36小時。本課程之1學分，可以認為系專業選修學分。

(7)各類實習課程，只能選擇其中一項，進行學分認列或抵免之作業。

※通過各系語言能力檢定標準。

※通過本校訂定之其他畢業規定。

◎「自主學習課程」申請，請依照「文藻外語大學自主學習課程實施要點」辦理。

★校共同必修4個通識學群，均需選修一門；畢業前請自行確認每個學群皆依規定修畢。

★通識學群科目，以當年度通識教育中心開課為準。

★選修科目僅供參考，以當年度各系開課為準。

★主修系開設給本系學生修習之選修課程即為系訂選修(如有例外情形將另行說明)。

★科目學分表如有變動，以最新公告為準。

專業證照

文藻外語大學國際事務系提升學生就業能力檢定證照表 (修訂版)

民國 97 年 09 月 02 日 國際事務系系務會議通過
 民國 100 年 9 月 7 日 國際事務系 100 學年度第 1 學期第 1 次系務會議修正通過
 民國 104 年 11 月 10 日 國際事務系 104 學年度第 1 學期第 4 次系務會議修正通過
 民國 105 年 1 月 5 日 國際事務系 104 學年度第 1 學期第 6 次系務會議修正通過
 民國 108 年 9 月 5 日 國際事務系 108 學年度第 1 學期第 1 次系務會議修正通過
 民國 109 年 3 月 3 日 國際事務系 108 學年度第 2 學期第 1 次系務會議修正通過
 民國 109 年 5 月 6 日 英語暨國際學院 108 學年度第 2 學期第 2 次院務會議修正通過
 民國 109 年 9 月 10 日 國際事務系 109 學年度第 1 學期第 1 次系務會議修正通過
 民國 109 年 09 月 30 日 英語暨國際學院 109 學年度第 1 學期第 1 次院務會議修正通過
民國 110 年 6 月 6 日 國際事務系 109 學年度第 2 學期第 5 次系務會議修正通過
民國 110 年 09 月 22 日 國際文教暨涉外事務學院 110 學年度第 1 學期第 1 次院務會議修正通過

證照類別	證照名稱	國內/國外	級數/分數	發證單位	備註
政府機關	國貿業務技術士技能檢定(乙級)	國內	學科、術科均達 60 分(含)以上	行政院勞動部	
政府機關	國貿業務技術士技能檢定(丙級)	國內	學科、術科均達 60 分(含)以上	行政院勞動部	
民間機構	國際行銷初級人才認證檢定	國內	70 分 (含)以上	中華民國外銷企業協進會	
民間機構	會議展覽專業人員初階認證	國內	兩科平均成績達 70 分(含)以上者	中華民國經濟部國際貿易局	
民間機構	國際企業管理師	國外	答對 65 % 及格以上	英國城市專業學會	
民間機構	證券商業務員	國內	總成績達 140 分以上	財團法人中華民國證券暨期貨市場發展基金會、中華證券商同業公會(新增)。	

證照類別	證照名稱	國內/ 國外	級數/分數	發證單位	備註
民間機構	證券商業務人員高級業務員	國內	每科成績不得低於 50 分，三科總成績達 210 分以上。	中華證券商同業公會、財團法人中華民國證券暨期貨市場發展基本會。	
民間機構	理財規劃人員專業能力測驗	國內	考兩科，每科 70 分級格以上	台灣金融研訓院	
民間機構	初階外匯人員專業能力測驗	國內	考三科，每科 70 分級格以上	台灣金融研訓院	
民間機構	初階授信人員專業能力測驗	國內	考兩科，每科 70 分級格以上	台灣金融研訓院	
民間機構	信託業業務人員信託業務專業測驗	國內	考兩科，總分達 140 分，且其中任一科不得低於 60 分級格	台灣金融研訓院	
民間機構	國貿大會考	國內	60 分(含)以上	台灣省、台北市、高雄市、新北市進出口商業同業公會、中華國際經貿研究學會	
民間機構	投資型保險商品業務員	國內	考兩節次，總分達 140 分，且每節次皆須達 60 分(含)以上為合格	中華民國保險經紀人商業同業公會	
民間機構	航空英文證照	國內	高階及格(Advanced Level)	台灣航空教育發展協會	
國際證照	LCCI 國際專業認證(包含英文及國際語言、秘書技能與行政支援、財務與會計、行銷與客服、	國外	2 及(含)以上	LCCIEB 英國倫敦商會考試局	

證照類別	證照名稱	國內/ 國外	級數/分數	發證單位	備註
	電子行銷理論與實務、商業概論、旅遊觀光)				
府政機關	專門職業及技術人員普通考試導遊人員考試	國內	及格	考試院考選部	
府政機關	專門職業及技術人員普通考試領隊人員考試	國內	及格	考試院考選部	
民間機構	進階授信人員專業能力測驗	國內	本項測驗以每科成績均達 70 分為合格	台灣金融研訓院	
民間機構	銀行內部控制與內部稽核測驗(一般金融)	國內	本項測驗以每科成績均達 70 分為合格	台灣金融研訓院	
民間機構	銀行內部控制與內部稽核測驗(消費金融)	國內	本項測驗以每科成績均達 70 分為合格	台灣金融研訓院	
民間機構	金融市場常識與職業道德	國內	該科成績達 70 分為合格(本證照有效期限為 5 年)	台灣金融研訓院、財團法人中華民國證券暨期貨市場發展基金會(新增)、財團法人保險事業發展中心(新增)、中華民國產物保險商業同業公會(新增)、中華民國人壽保險商業同業公會(新增)。	
民間機構	中小企業財務人員測驗	國內	本項測驗二科總分達 140 分為合格，其中任何一科不得低於 60 分。	台灣金融研訓院	
民間	金融人員風險管理專業能力測驗	國內	採用測驗等化(equating)方式計分	台灣金融研訓院	

證照類別	證照名稱	國內/ 國外	級數/分數	發證單位	備註
機構					
民間機構	外匯交易專業能力測驗	國內	採用測驗等化 (equating)方式計分	台灣金融研訓院	
民間機構	債權委外催收人員專業能力測驗	國內	本項測驗以該科成績達 70 分為合格	台灣金融研訓院	
民間機構	金融人員授信擔保品估價專業能力測驗	國內	採用測驗等化 (equating)方式計分	台灣金融研訓院	
民間機構	中小企業財務主管測驗	國內	本項測驗每科成績均達 70 分為合格	台灣金融研訓院	
民間機構	結構型商品銷售人員資格測驗	國內	本項測驗以該科成績達 70 分為合格	台灣金融研訓院	
民間機構	投資型保險商品業務員	國內	考兩節次，總分達 140 分，且每節次皆須達 60 分(含)以上為合格	保險事業發展中心	
國際證照	Microsoft Official Certification Master	國外	通過	Microsoft	
語檢證照	英檢達 CEFR 架構 C1 Effective Operational Proficiency 等級	1 國內； 2-8 國外	1. 全民英檢 (GEPT)：高級 2. 劍橋大學英語能力認證分級測驗 (Cambridge Main Suite)：Certificate in Advanced English (CAE)	1.(LTTC)The language Training&Testing Center[財團法人語言訓練測驗中心] 2.[劍橋大學考試委員會] 3. (UCLES)University of Cambridge Local	

證照類別	證照名稱	國內/ 國外	級數/分數	發證單位	備註
			3. 劍橋大學國際商務英語能力測驗 (BULATS) : ALTE Level 4 4. 外語能力測驗 (FLPT) : 三項筆試 315 ; 口試級分 S-3 以上 5. TOEFL : 紙筆 637 以上 ; 電腦 220 以上 ; 網路 83 以上 6. 新 TOEIC : 945 以上 (L490, R455) 7. IELTS : 6.5 以上 8. 通用國際英文能力分級檢定 (G-TELP) : Level 1 (75-90 分)	Examinations Syndicate 4, (LTTC)The language Training&Testing Center[財團法人語言訓練測驗中心] 5 (ETS)Educational Testing Service[美國教育測驗服務社] 6. (ETS)Educational Testing Service[美國教育測驗服務社] 7. British Council[英國文化協會] 8. (ITSC)International Testing Service Center[國際測試中心]	
語檢證照	Common European Framework Reference (CEFR) B1 for French, German and Spanish	1-2 國內 ; 3 國外	1. French: 法語能力測驗進階中級 300 分 ; FLPT 法語能力測驗 150 分 ; 或 , DELFB1 2. German: 歌德 B1 級德語檢定考四科分項成績達及格門檻 60 分「尚可級」以上 ; FLPT 德語能力測驗 150 分 , 口試 S2 以上 ; 或 , 德語職場檢定考試『BULATS』B1 級 3. Spanish: DELE 西語能力測驗	1.(LTTC)The language Training&Testing Center[財團法人語言訓練測驗中心] 2. (LTTC)The language Training&Testing Center[財團法人語言訓練測驗中心] 3. Instituto Cervantes[西班牙塞萬提斯協會]	

證照類別	證照名稱	國內/ 國外	級數/分數	發證單位	備註
			B1 總分 60 分 (新)；FLPT 西語能力測驗 150 分；或，西班牙語職場檢定考試『BULATS』B1 級		
語檢證照	日本語能力試驗 (JLPT)	國內	<ol style="list-style-type: none"> 通過 JLPT 日本語能力測驗 N1 各分項成績最低分門檻，且總分達到合格分數之 60 分(含)以上。 通過 JLPT 日本語能力測驗 N2 各分項成績最低分門檻，且總分達到合格分數。 或，FLPT 日本語能力測驗 180 分(含)以上 	<ol style="list-style-type: none"> 財團法人交流協會,(JEES)日本國際教育支援協會,獨立行政法人國際交流基金 (LTTC)The language Training&Testing Center[財團法人語言訓練測驗中心] 	
民間機構	ERP 規劃師 (Planner of Enterprise Resource Planning)	國內	100 題單選題，每題 1 分，70 分及格	中華企業資源規劃學會	
民間機構	TOPIK(Test of Proficiency in Korean)	國內	TOPIK II 5 級以上(含)	財團法人語言訓練測驗中心	
政府機構	中華民國技術士證-電腦軟體應用	國內	<p>乙級</p> <ol style="list-style-type: none"> 學科測試成績以達到 60 分 (含) 以上為及格。 術科測試應檢人需於規定時間內完成試題之功能要求，成績及格者， 	勞動部	新增證照

證照類別	證照名稱	國內/ 國外	級數/分數	發證單位	備註
			術科檢定評定為及格。		

說明：

一、國際事務系學生於在校期間，必須「獲得至少一項與國際事務相關之有效證照」，方能取得畢業資格。有效證照之範圍，除本證照表所列之各項證照外，學生於在校期間，另有三項選擇，可以滿足此項畢業要求：

(一)獲得非本證照表所列、但於考試前，經系辦認定，確與國際事務相關之其他證照。

(二)全程參加校外舉辦與國際事務相關學術研討會八場，並獲得出席證明。

(三)選讀法、德、西、日以外之單一外語課程，達 16 學分並全部 70 分以上。

二、除了國際性專業認證、甲、乙、丙級（或相當級別）技術士、考選部專門職業及技術人員高考、普考、英語檢定與法、德、西、日語檢定及教育部來函所公告新增證照項目仍須依「文藻外語大學學生取得專業證照獎勵要點」附表獎勵範圍所列標準，始得符合申請證照獎勵及核發證照獎勵金，上表其餘證照作為國際事務系「系（所）明定專業級（進階級）證照」之獎勵範圍。

實習課程(含海外實習機會)

文藻外語大學國際事務系實習課程資訊

一、各項實習內容如下：

- (一)「暑期實習(二)」為 4 學分，實習 320 小時課程。本課程之 4 學分，可以認列為系專業選修學分。
- (二)「境外實習(四)」為 4 學分，實習 144 小時課程。本課程之 4 學分，可以認列為系專業選修學分。
- (三)「境外實習(二)」為 2 學分，實習時數 72 小時。本課程之 2 學分，可以認列為系一般選修學分。
- (四)「學期校外實習(一)」、「學期校外實習(二)」為 9 學分，實習時數 4.5 個月。本課程之 9 學分，可以認列為系專業選修學分。
- (五)「學期境外實習(一)」、「學期境外實習(二)」為 9 學分，實習時數 4.5 個月。本課程之 9 學分，可以認列為系專業選修學分。
- (六)「職場體驗實習(一)」為 1 學分，實習時數 36 小時。本課程之 1 學分，可以認列為系專業選修學分。
- (七)各類實習課程，只能選擇其中一項，進行學分認列或抵免之作業。

二、以下略舉合作之實習機構，提供同學參考，實際實習機構須視當學期公告為主：

國外實習機構	國內實習機構			
Golden Corporation Sdn Bhd	中鋼企業工會	固祥企業股份有限公司	高雄市文化資產中心	電獺股份有限公司
Hilos Kingtex Co.	內政部移民署國際事務大隊高雄機場國境事務隊	欣新蘭藝有限公司	高雄市立美術館	臺灣豫劇團
KALIMAJARI	水京棧國際酒店(股)公司	上耕企業有限公司	商群國際有限公司	衛生福利部臺北醫院
MEGAFUMI S.A. DE C.V.	台灣人權促進會南部辦公室	香港商國際思奧思有限公司台灣分公司	崇永文理短期補習班	舊振南食品股份有限公司
固邦(東莞)電器有限公司	外交部中部辦事處	財團法人台北市文化基金會臺北表演藝術中心	開原報關股份有限公司	
思奧思国际旅行援助服务(北京)有限公司	寶成工業股份有限公司	陞宏科技有限公司	傳愛基金會	

三、實習機會將不定期公告於國際事務系網頁，實習所需表格及實習心得請見底下連結：

<http://c030.wzu.edu.tw/category/143038>，或掃瞄底下 QR Code 連結至國際事務系實習專區。



系上推薦的課外活動



國際事務金頭腦比賽

本活動將以「政治」、「文化」、「經濟」為題目設計主軸，透過刺激趣味的比賽使得參賽者能對國際事務更有興趣，並同時讓他系同學更能夠了解國事系。活動會上網宣傳，文藻大學學生自由報名參加。比賽題目以問答題、選擇題為主。「問答題」題目會在 PPT 上，而參賽者們需要把答案寫在答案卡，由工作人員確認答案再給予計分。



專業證照課程(國貿大會考)

為因應金融證券業證照導向的時代來臨，幫助有志於往財經相關行業發展的文藻學生能在畢業時順利進入職場，特開立此證照輔導班。



補救教學

針對本系一年級部分全英語授課課程英文程度較差之學生，由老師進行課後輔導，藉以提升進度落後之學生們學習動機以及整體學習成效。

國際交流

系級交換生機會

文藻外語大學國際事務系

Department of International Affairs, Wenzao Ursuline University of Languages

國際交換學生甄選簡章

International Exchange Student Selection Guidelines

一、報考資格

I. Eligibility

1. 本系二至四年級學生(含延修生)。

1. Second- to fourth-year students from the Department of International Affairs (including those delaying their graduation)

2. 品格端正、積極參與課外活動、校內外志願服務。

2. Students with good character who actively partake in extracurricular activities, as well as voluntary work on and off campus.

二、甄選活動時間

II. Selection Schedule

每學期第一週

The first week of each semester

相關資訊請見系上網頁

The information will be available on the departmental website.

三、交換國家、學校及名額 (實際名額以當學期公告為主)

III. Participating Countries, Names of Universities and Quotas

國家 Country	學校 University	名額 Quotas
英國 UK	The Department of Politics, History and International Relations, Loughborough University (http://www.lut.ac.uk/departments/eu/about/index.html)	2
美國 USA	University of St. Thomas, Houston (http://www.stthom.edu/Degrees_Programs_Courses/Index.aqf)	2
中國 China	寧波諾丁漢大學 University of Nottingham Ningbo, China	2

四、 交換期間

IV. Exchange Period

1 學期或 1 學年

One semester or One year

學校 University	送件資格 Requirements
英國 Loughborough University, UK	<p>1 學期： 大學校院英語能力測驗成績 200 分以上，IELTS 5.5 以上，或等同程度之英檢成績。</p> <p>One semester: CSEPT 200 or above, IELTS 5.5 or above, or equivalent English language qualifications</p> <p>1 學年： IELTS6.5 (辦簽證需要)(可先提交等同程度之英檢成績作為報名附件。)</p> <p>One year: IELTS 6.5 or above (required for visa application) (Equivalent English qualification can be submitted as the application material first.)</p>
美國 University of St. Thomas, Houston, USA	<p>TOEFL 550 (iBT 79)或 IELTS 6.5 以上 (此為交換學校之規定)</p> <p>TOEFL 550 (iBT 79) or IELTS 6.5 or above (This is the requirement determined by University of St. Thomas)</p>
中國 寧波諾丁漢大學 China University of Nottingham Ningbo China	<p>IELTS5.5 以上 (此為交換學校之規定)</p> <p>IELTS5.5 or above (This is the requirement determined by University of Nottingham Ningbo China)</p>

五、 獎學金：須視當年度全校預算提出申請，申請通過才可進行補助，相關細節請洽「國際暨兩岸合作處」國際交流組。

V. Scholarship：Grants can only be made after the application is approved. For details, please contact the General Service Section of the International and Cross-Strait Cooperation Office.

校級交換生機會

校級交換生訊息將公告於本校「國際暨兩岸合作處」網頁，或掃瞄底下 QR Code 連結。
The school-wide exchange student information will be announced on the "International and Cross-Strait Cooperation Office" website, or scan the QR Code link below.



系、校級交換及短期國外交流統計

學校/機構名稱		國別	人數
123ART Creatività Immagine Sviluppo	123ART Creatività Immagine Sviluppo	義大利共和國	1
Office of Sen. Bob Menendez(D-NJ)	Office of Sen. Bob Menendez(D-NJ)	美國	1
上海外國語大學	SHANGHAI INTERNATIONAL STUDIES UNIVERSITY	大陸地區	25
中國人民大學	Renmin University of China	大陸地區	1
北京外國語大學	BEIJING FOREIGN STUDIES UNIVERSITY	大陸地區	3
重慶大學	CHONGQING University	大陸地區	1
深圳大學	Shenzhen University	大陸地區	2
寧波諾丁漢大學	University of Nottingham Ningbo China	大陸地區	1
拉夫堡大學	LOUGHBOROUGH UNIVERSITY	英國	24
泰國皇家理工大學	Rajamangala University of Technology Rattanakosin	泰王國(泰國)	1
培材大學	PAI CHAI UNIVERSITY	大韓民國(南韓)	1
曼谷大學	BANGKOK UNIVERSITY	泰王國(泰國)	3
聖多瑪斯大學	UNIVERSITY OF ST. THOMAS, HOUSTON	美國	4
近東大學	Near East University.	土耳其	1
漢陽大學	Hanyang University	大韓民國(南韓)	2
釜山外國語大學	Busan University of Foreign Studies	大韓民國(南韓)	2
嶺南大學	Yeungnam University	大韓民國(南韓)	3
德成女子大學	Duksung Women's University	大韓民國(南韓)	1
立教大學	RIKKYO UNIVERSITY	日本	1
布達佩斯城市大學	Budapest Metropolitan University	匈牙利	1
維爾紐斯大學	Vilnius University	立陶宛共和國	1
克拉羅夫大學	University of Hradec Kralove	捷克	1
諾曼第管理學院	ECOLE DE MANAGEMENT DE NORMANDIE	法國	1
總計			82

(99 學年度至 112 學年度加總)



升學就業

畢業出路

在目前本系歷屆畢業生中，就業概況，可分為在私人企業與政府、非政府部門的兩類，各職類的工作屬性，略述如下：

在私人企業者，有長榮航空飛機機師、長榮海運文件繕製人員、兆豐銀行專員、玉山銀行專員、遠東商銀專員、光達國際生醫科技股份有限公司經理、華義國際數位娛樂股份有限公司（遊戲產業）產品客服經理、新竹 EMS 廠氣動工具代工廠董事長特助、金屬買賣公司國際線業務、葡萄酒商業務人員、電線電纜傳統產業業務經理、國泰航空空服員、中華航空空服員、新加坡航空空服員、復興航空空服員、升學補習班班主任/英文老師、兒童美語補習班美語老師、日商公司報關業務、德商公司業務專員、Dachser 台駢聯運股份有限公司總經理特助、寒舍艾美 VIP 客房專員、萬群廣告企劃事業有限公司組長、TaxFree Shopping 美國百貨公司客服部退稅業務、極鼎科技股份有限公司國內外業務、JM Material Technology Inc.、香港商凱旋先驅公共顧問股份有限公司、君鴻飯店/台北福華飯店/喜來登飯店職員、比利時布魯塞爾華語教師、杉隆工業股份有限公司國外部業務助理。



在政府與非政府部門者，有國防部軍情局、婦幼警察隊、台北市議員助理、中華青年兩岸交流協會專員、台中市政府觀光旅遊局公務人員、馬祖公務機關公務人員、輔仁大學學務處課指組職員、台南市政府約僱人員、行政院勞委會職訓局北區職業訓練中心、文化大學推廣部、華語中心企劃人員、高鐵服務人員等。

整體而言，本系學生的就業優勢，在於具備較為優異的英文能力以及足夠的國際事務視野，足以擔任任何公私部門涉外工作。

系友職涯發展

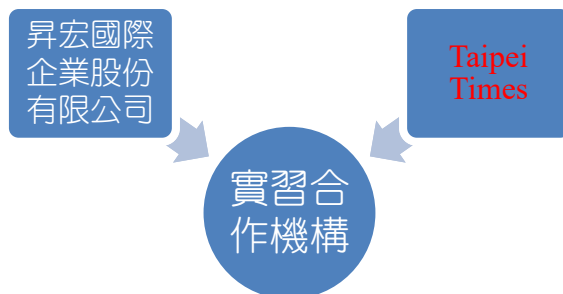
畢業年	學長姊	職稱	公司	地點
2008	唐○新	村幹事	連江縣北竿鄉公所	馬祖
2009	張○瑜	人事官	海軍反潛航空大隊	高雄
2010	莫○之	驗收課長	林閔國際集團	越南胡志明市
2011	張○薇	小學老師	興隆國民小學	苗栗
2011	沈○婷	Product Manager	Alpha Networks Engineer	新竹科學園區
2012	侯○岑	議程管理師	電週文化事業股份有限公司	台北
2012	藍○哲	PR Manager	Niantic (AR Mobile Gaming Company)	日本東京
2013	李○翰	Business Consultant	LG Electronics Corporate	泰國
2013	吳○冠	外銷業務專員	優達樹脂化工股份有限公司	台南
2013	黃○育	銷售代表	安碁科技有限公司 上海分公司	上海
2014	汪○芳	助理副課長	長榮國際公司	台北
2015	林○葶	客戶專員	AB Accomo	日本東京
2015	楊○玲	辦事員	台中商業銀行	台中
2015	李○樺	專員	新光商業銀行	台北
2015	陳○婷	採購	崑洲實業股份有限公司	台北
2015	施○淇	組員	台北市政府秘書處	台北
2016	郭○	業務經理	中國石化國際事業華南公司	廣東
2017	陳○諭	辦事員	台中商業銀行	台中
2018	邱○蓉	集資專員	貝殼放大股份有限公司	台北
2018	吳○翰	飛航管制員	交通部民航局	台北
2019	邱○恩	專案助理	臺北表演藝術中心	台北
2023	黃○倫	助理	台北市議會議員	台北
2023	林○文	翻譯助理	韓商 Hyundai Engineering Co., Ltd.	新竹
2023	卓○駿	辦事員	兆豐商業銀行	台北



協同教學



在產官學界的協同教學方面，本系每學期均會邀請校外產官學界具國際事務相關學經歷背景之學者、專家與業師，到各教室課堂進行課堂協同教學，例如「國際行銷管理」及「涉外實務專題」即分別與「昇宏國際企業股份有限公司」以及「Taipei Times」合作，邀請主管階層業師前來教授實務經驗。



就業博覽會

學務處生涯發展中心每年約於4月底至5月初舉辦大型校內就業博覽會，邀請優質廠商及校友企業蒞校設攤，提供公開就業媒合平台，透過企業廠商於現場與求職學生面對面交流，提升畢業生就業媒合率，另外也推廣政府就業輔導政策和資訊，促進青年學子瞭解和使用公部門各項就業資源。相關資訊請參考生涯發展中心網頁<http://d009.wzu.edu.tw/>。另外，為加強學生畢業就業力，國際文教暨涉外事務學院也提供專業證照表，建議同學可於畢業前取得，以增加就業實力，網址連結如下：<http://c029.wzu.edu.tw/category/149521>

